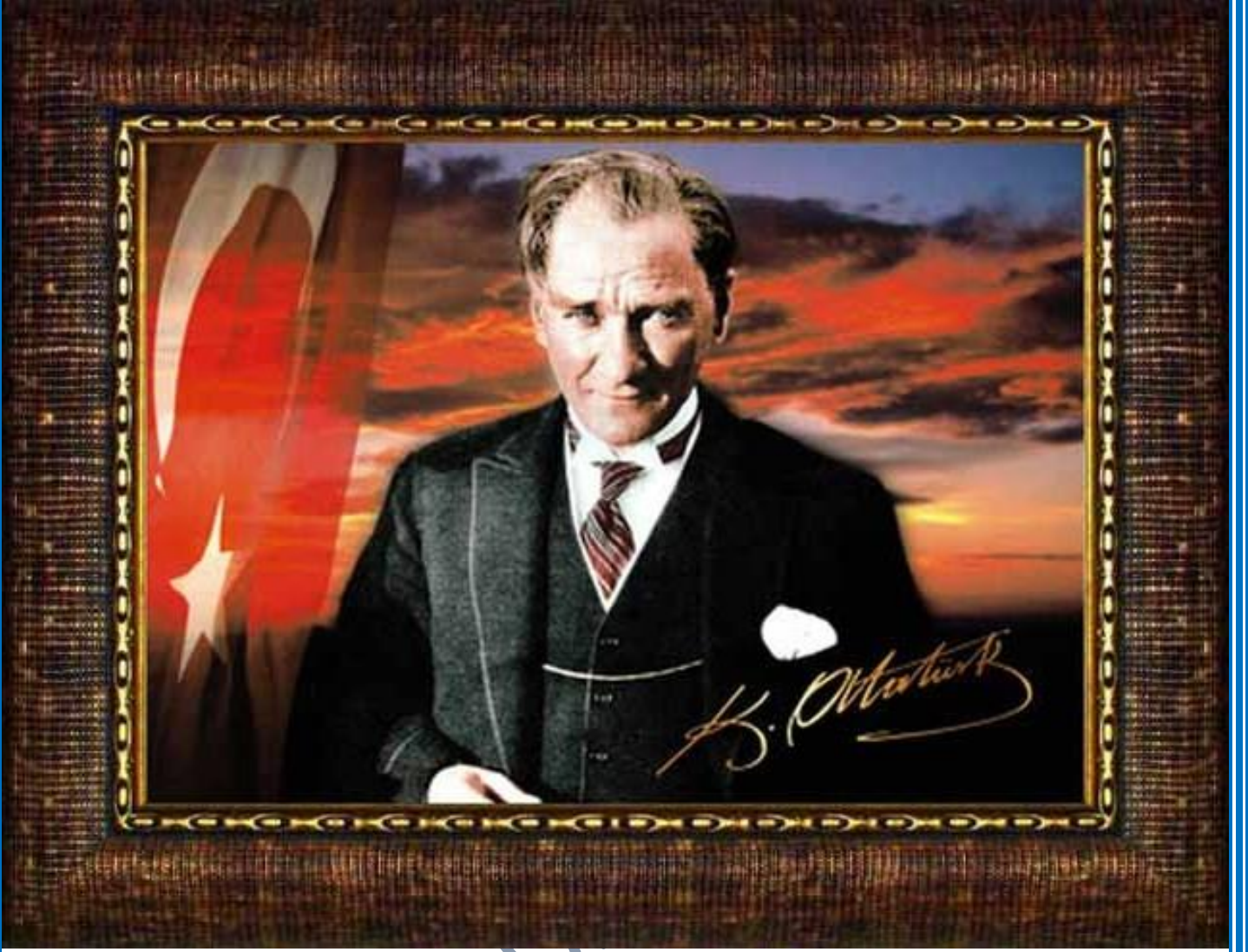


T.C.
BEYLİKDÜZÜ
KAYMAKAMLIĞI



BEYLİKDÜZÜ ŞEHİT
BİLAL ÖZCANILKOKULU
STRATEJİK PLAN
2015-2019



MİLLETLERİ KURTARANLAR YALNIZ VE ANCAK ÖĞRETMENLERDİR. ÖĞRETMENDEN
EĞİTİCİDEN YOKSUN BİR MİLLET HENÜZ MİLLET ADINI ALMAK KABİLİYETİNİ KAZANMAMIŞTIR.

K. Atatürk

İSTİKLÂL MARŞI

Korkma, sönmez bu şafaklarda yüzen al sancak;
Sänmeden yurdumun üstünde tüten en son ocak.
O benim milletimin yıldızıdır, parlayacak;
O benimdir, o benim milletimindir ancak.

Çatma, kurban olayım çehreni ey nazlı hilâl!
Kahraman ırkıma bir gül! ne bu şiddet bu celâl?
Sana olmaz dökülen kanlarımız sonra helâl,
Hakkıdır, Hakk'a topan, milletimin istiklâl!

Ben ezelden beridir hür yaşadım, hür yaşarım.
Hangi çılgın bana zincir vuracakmış? Şaşarım;
Kükremiş sel gibiyim, bendimi çiğner aşarım;
Yırtarım doğları, enginlere sığmam, taşarım.

Garbin âfâkını sarmışsa çelik zırhlı duvar,
Benim iman dolu göğsüm gibi serhaddim var.
Ulusun, korkma! Nasıl böyle bir imanı boğar,
"Medeniyet!" dediğin tek dişi kalmış canavar?

Arkadaş! Yurduma alçakları uğratma, sakın.
Siper et gövdeni, dursun bu hayâsızca akın.
Doğacaktır sana va'đettiği günler Hakk'ın...
Kim bilir, belki yarın, belki yarından da yakın.

Baştağın yerleri "toprak" diyerek geçme, tanı;
Düşün altındaki binlerce kefensiz yatanı.
Sen şehit oğlusun, incilme, yazıktır atanı;
Verme, dünyaları alsan da bu cennet vatanı.

Kim bu cennet vatanın uğruna olmaz ki feda?
Şüheda fışkıracak, toprağı sıksan şühedâ!
Canı, canânı, bütün varımı alsın da Hüda,
Etmesin tek vatanımdan beni dünyada cüda.

Ruhumun senden, İllâhî, şudur ancak emeli;
Değmesin mabedimin göğsüne nâmahrem eli.
Bu ezanlar -ki şahadetleri dinin temeli-
Ebedî yurdumun üstünde benim inlemeli.

O zaman vecd ile bin secde eder -varsa- taşım;
Her cerihamdan, İllâhî, boşanıp kanlı yaşım,
Fışkırır ruh-ı mücerret gibi yerden na'sım;
O zaman yükselerek arşa değer belki başım.

Dağları sen de şafaklar gibi ey şanlı hilâl!
Olsun artık dökülen kanlarımın hepsi helâl.
Ebediyen sana yok, ırkıma yok izmihlâl;
Hakkıdır, hür yaşamış bayrağımın hürriyet;
Hakkıdır, Hakk'a topan milletimin istiklâl!

TABLÖLAR

	TABLO ADI	SAYFA NO
Tablo: 1	Stratejik Plan Üst Kurulu	3
Tablo: 2	Stratejik Plan Hazırlama ve Koordinasyon Ekibi	4
Tablo: 3	Faaliyet Alanları Ürün ve Hizmetler	8
Tablo: 4	Paydaş Listesi ve Etki Önem Matrisi	11
Tablo: 5	Kurulan Ekip Kurul ve Komisyonlar	13
Tablo: 6	Personelin Hizmet Sınıflarına Göre Dağılımı	14
Tablo: 7	Personelin Öğrenim Durumlarına Göre Dağılımı	14
Tablo: 8	Personelin Yaş Aralıklarına Göre Dağılımı	14
Tablo: 9	Genel İstatistikler	15
Tablo: 10	Yıllara Göre Gelir Gider Tablosu	15
Tablo: 11	Politik ve Yasal Etkenler	16
Tablo: 12	Ekonomik Çevre Değişkenleri	16
Tablo: 13	Sosyo-Kültürel Çevre Değişkenleri	17
Tablo: 14	Teknolojik Çevre Değişkenleri	17
Tablo: 15	Üst Politika Belgeleri	17
Tablo: 16	GZFT Analizi	18
Tablo: 17	Gelişim ve Sorun Alanları	20
Tablo: 18	Performans göstergeleri	23
Tablo: 19	Stratejiler /Tedbirler	24
Tablo: 20	Performans göstergeleri	25
Tablo: 21	Stratejiler /Tedbirler	26
Tablo: 22	Performans göstergeleri	27
Tablo: 23	Stratejiler /Tedbirler	27
Tablo: 24	Performans göstergeleri	28
Tablo: 25	Stratejiler /Tedbirler	29
Tablo: 26	Performans göstergeleri	29
Tablo: 27	Stratejiler /Tedbirler	30
Tablo: 28	Performans göstergeleri	30
Tablo: 29	Stratejiler /Tedbirler	31
Tablo: 30	Performans göstergeleri	31
Tablo: 31	Stratejiler /Tedbirler	32
Tablo: 32	2015-2019 Stratejik Plan Tahmini Maliyetlendirme	34
Tablo: 33	İzleme ve Değerlendirme Dönemi Zaman Çizelgesi	36
Tablo: 34	Performans Göstergeleri İzleme Formu	37

KISALTMALAR

AB	Avrupa Birliđi
AFAD	Afet ve Acil Durum Yönetimi Başkanlığı
AR-GE	Araştırma, Geliştirme
BİLSEM	Bilim ve Sanat Merkezi
BŞK. YRD.	Başkan Yardımcısı
DPT	Devlet Planlama Teşkilatı
DynEd	Dynamic Education (Dinamik Eğitim)
DYS	Doküman Yönetim Sistemi
FATİH	Fırsatları Artırma ve Teknolojiyi İyileştirme Hareketi
GZFT	Güçlü, Zayıf, Fırsat, Tehdit
İKB	İnsan Kaynakları Bölümü
İPKB	İstanbul Proje Koordinasyon Birimi
İSG	İş Sağlığı ve Güvenliđi
İSTKA	İstanbul Kalkınma Ajansı
İŞKUR	Türkiye İş Kurumu
KBYD	Kariyer Basmaklarında Yükselme ve Deđerlendirme
KHK	Kanun Hükümünde Kararname
MEB	Millî Eğitim Bakanlığı
MEBBİS	Millî Eğitim Bakanlığı Bilişim Sistemleri
MEİS	Millî Eğitim Bakanlığı İstatistik Sistemleri
MEM	Millî Eğitim Müdürlüğü
ÖSYM	Ölçme, Seçme ve Yerleştirme Merkezi
PEST	Politik, Ekonomik, Sosyolojik, Teknolojik
RAM	Rehberlik ve Araştırma Merkezi
SP	Stratejik Plan
STK	Sivil Toplum Kuruluşları
SWOT	Strengths, Weaknesses, Opportunities, Threats (Güçlü, Zayıf, Fırsat, Tehdit)
TBMM	Türkiye Büyük Millet Meclisi
TDK	Türk Dil Kurumu
TEOG	Temel Eğitimden Ortaöğretime Geçiş
TKY	Toplam Kalite Yönetimi
TOWS	Threats, Opportunities, Weaknesses, Strengths (Tehdit, Fırsat, Zayıf, Güçlü)
TÜİK	Türkiye İstatistik Kurumu

TANIMLAR

Bilim Sanat Merkezleri:

Okul öncesi, ilkokul, ortaokul ve ortaöğretim çağındaki üstün yetenekli çocukların/öğrencilerin bireysel yeteneklerinin farkında olmalarını ve kapasitelerini geliştirerek en üst düzeyde kullanmalarını sağlamak üzere eğitim-öğretim hizmeti veren kurumdur.

Bütünleştirici Eğitim (Kaynaştırma Eğitimi):

Özel eğitime ihtiyacı olan bireylerin eğitimlerini, destek eğitim hizmetleri de sağlanarak akranlarıyla birlikte resmî veya özel örgün ve yaygın eğitim kurumlarında sürdürmeleri esasına dayanan özel eğitim uygulamalarıdır.

Eğitim Bölgeleri:

Bir koordinatör müdürün yönetiminde, Millî Eğitim Bakanlığı Eğitim Bölgeleri ve Eğitim Kurulları Yönergesinde belirtilen ölçütlere göre belirlenen ve eğitim hizmetlerinin daha etkin olarak sunulabileceği uygun büyüklükteki bölgeyi ifade eder.

Hesap Verebilirlik:

Kendilerine kaynak tahsis edilenlerin ya da yetki verilenlerin bu kaynakları ve yetkileri ne kadar iyi kullandıklarını sergileme sorumluluğunu ifade etmektedir.

Öğrenim Çağı:

Bu çağ çocuğun 5 yaşını bitirdiği yılın eylül ayı sonunda başlar ve öğretim yılının başlayacağı tarihte 18 yaşını bitirmemiş olma şartı aranır.

Öğretmenlik Mesleği Genel Ve Özel Alan Yeterlilikleri:

Öğretmenlik mesleğini etkili ve verimli biçimde yerine getirebilmek için sahip olunması gereken genel bilgi, beceri ve tutumlar ile alanlara özgü olarak sahip olunması gereken bilgi, beceri ve tutumlardır.

Örgün Eğitim Dışına Çıkma:

Ölüm ve yurt dışına çıkma haricindeki nedenlerin herhangi birisine bağlı olarak örgün eğitim kurumlarından ilişik kesilmesi durumunu ifade etmektedir.

Örgün Eğitim:

Belirli yaş grubundaki ve aynı seviyedeki bireylere, amaca göre hazırlanmış programlarla, okul çatısı altında düzenli olarak yapılan eğitimidir. Örgün eğitim; okul öncesi, ilkokul, ortaokul, ortaöğretim ve yükseköğretim kurumlarını kapsar.

Özel Eğitim Sınıfları:

Özel eğitime ihtiyacı olan ve ayrı bir sınıfta eğitim almaları uygun bulunan bireylerin, yetersizliği olmayan akranları ile bir arada eğitim görmeleri amacıyla her tür ve kademedeki resmî - özel okul ve kurumlarda, özel eğitim hizmetleri kurulunun önerisi doğrultusunda millî eğitim müdürlükleri tarafından açılan özel eğitim sınıflarıdır.

Özel Politika Veya Uygulama Gerektiren Gruplar (Dezavantajlı Gruplar):

Diğer gruplara göre eğitiminde ve istihdamında daha fazla güçlük çekilen kadınlar, gençler, uzun süreli işsizler, engelliler gibi bireylerin oluşturduğu grupları ifade eder.

Özel Yetenekli Bireyler:

Zeka, yaratıcılık, sanat, liderlik kapasitesi, motivasyon ve özel akademik alanlarda yaşlılarına göre daha yüksek düzeyde performans gösteren bireyi ifade eder.

BÖLÜM I

STRATEJİK PLAN HAZIRLIK SÜRECİ

ŞEHİT BİLAL ÖZCAN İLKOKULU

Stratejik Plan Hazırlık Çalışmaları

Okul Müdürlüğümüzde MEB Strateji Geliştirme Başkanlığının 2013/26 no'lu genelgesi, MEB Strateji Geliştirme Başkanlığının 66968699/602.04/2498734 sayı ve 16.09.2013 tarihli yazısı, İl Milli Eğitim Müdürlüğünün 140172 sayı ve 10/01/2014 Tarihli yazısı, İlçe Milli Eğitim Müdürlüğünün 80 sayı ve 13/01/2014 Tarihli yazıları gereğince 2015-2019 stratejik plan hazırlama süreci başlatılmıştır.

Beylikdüzü Şehit Bilal Özcan İlkokulu Müdürlüğünün 2015-2019 dönemi stratejik planının hazırlanması sürecinin temel aşamaları şunlardır: Üst Kurul ve Stratejik Plan Ekibinin oluşturulması, çalışma takviminin hazırlanması, uygulanacak yöntemlerin ve yapılacak çalışmaların belirlenmesi.

Okul Müdürlüğümüz bünyesinde okul müdürünün başkanlığında 1 müdür yardımcısı, 1 öğretmen, Okul Aile Birliği Başkanı ve 1 Okul Aile Birliği Yönetim Kurulu üyesinin yer aldığı Stratejik Plan Üst Kurulu 10/02/ 2014 tarihli ve 1 sayılı Öğretmenler Kurulu Kararı ile oluşturulmuştur. Hazırlık süreci takviminin uzaması ve personel değişiklikleri nedeni ile 02/09/ 2015 tarihli ve 1 Sayılı Öğretmenler Kurulu kararı ile değişiklikler yapılmıştır.

Tablo 1 : Stratejik Plan Üst Kurulu

BEYLİKDÜZÜ ŞEHİT BİLAL ÖZCAN İLKOKULU MÜDÜRLÜĞÜ STRATEJİK PLAN ÜST KURULU		
SIRA NO	ADI SOYADI	GÖREVİ
1	Sadık ÇINAR	Okul Müdürü
2	Ergün GÜNEL	Müdür Yardımcısı
3	Erkan SEYİTOĞLU	Öğretmen
4	Lütfiye SİNOĞLU	Okul Aile Birliği Başkanı
5	Yasemin İLÇİ	Okul Aile Birliği Yönetim Kurulu Üyesi

Stratejik Plan hazırlık çalışmaları kapsamında okul müdürlüğümüz bünyesinde 10/02/ 2014 tarih ve 2no'lu sayılı Öğretmenler Kurulu kararı ile **Stratejik Plan Hazırlama ve Koordinasyon** ekibi oluşturulmuştur. Takvimin uzaması ve personel normunda meydana gelen değişiklikler nedeni ile 02/09/2015 tarih ve 1no'lu Öğretmenler Kurulu kararı ile değişiklikler yapılmıştır.

Tablo 2: Stratejik Plan Hazırlama ve Koordinasyon Ekibi

BEYLİKDÜZÜ ŞEHİT BİLAL ÖZCANILKOKULU MÜDÜRLÜĞÜ		
2015-2019 STRATEJİK PLAN HAZIRLAMA EKİBİ		
SIRA NO	ADI SOYADI	GÖREVİ
1	Nazife BAĞCI	Okul Stratejik Plan Koordinatörü
2	Özge Güneş CENGİZ	Stratejik Plan Ekip Üyesi
3	Arzu BEKAR	Stratejik Plan Ekip Üyesi

MEB 2015-2019 Stratejik Planı Hazırlık Programı çerçevesinde Beylikdüzü Şehit Bilal Özcan İlkokulu Müdürlüğü olarak “Stratejik plan hazırlık süreci” beş aşamalı olarak yürütülmüştür. Bu aşamalar:

- 1-Hazırlık Dönemi Çalışmaları ve Hazırlık Programı,**
- 2-Durum Analizi,**
- 3-Geleceğe Yönelim,**
- 4-Maliyetlendirme,**
- 5-İzleme ve Değerlendirme aşamalarından oluşmaktadır.**

Hazırlık Dönemi Çalışmalarında Üst Kurul ve Çalışma Ekibi oluşturularak planlama çalışmalarında görev dağılımı yapılmış,izlenecek yol ve yöntemler ile hazırlık süreci takvimi düzenlenmiştir.Stratejik Plan Hazırlama Ekip üyeleri İlçe Milli Eğitim Müdürlüğü Stratejik Plan Koordinatörleri tarafından verilen eğitime katılmış ve sertifikalarını alarak plan çalışmalarına başlamıştır.

Durum Analizi Bölümü çalışmalarında Kurumun tarihçesi gözden geçirilmiş revize edilerek son şekli verilmiştir.Yasal Yükümlülükler ve mevzuat analizi yapılarak gerekli yasa,yönetmelik ve mevzuatlar incelenerek plan çalışmalarına yön vermesi sağlanmıştır.Kurumumuzun faaliyet alanları ile ürün ve hizmetleri Eğitim öğretim hizmetleri,yönetim hizmetleri ile mali kaynakların kullanımı olmak üzere 3 aşamada incelenerek düzenlenmiştir,Kurum içi ve dışı analiz çalışmaları bölümünde paydaş analizi ve GZFT analizli yapılmış kurumun gelişim ve sorun alanları tespit edilmiştir.

Geleceğe Yönelim Bölümü Bakanlığımızın geliştirdiği ve il,ilçe Milli Eğitim Müdürlüğü koordinatörlerinin yönlendirmeleri ile 3 Tema,3 Amaç ve 7 Hedef üzerinde çalışılarak stratejik amaçlar,stratejik hedefler,performans göstergeleri ve stratejiler oluşturularak planın geleceğe yönelim bölümü düzenlenmiştir.

Maliyetlendirme Bölümünde Kurum Planımızın amaç,hedef,gösterge ve stratejileri ile bunlara ulaşmak için yapılabilecek faaliyet projeler düşünülerek tahmini maliyetlendirmeleri hazırlanmıştır.

İzleme ve Değerlendirme Bölümünde ise kurumun stratejik planında yer alan Amaç,hedef ve performans göstergelerine yönelik bir izleme değerlendirme modeli ile ölçme ve raporlama yöntemleri belirlenmiştir.

BÖLÜM II

DURUM ANALİZİ

ŞEHİT BİLAL ÖZCAN İLKOKULU

DURUM ANALİZİ

Durum analizi çalışmasında okulumuzun tarihî gelişimi, yasal yükümlülükleri, faaliyet alanları ile ürün ve hizmetleri, paydaş analizi, kurum içi analizi ve çevre analizi yapılmıştır.

1-TARİHİ GELİŞİM

Okulumuz 2011- 2012 eğitim-öğretim yılının 2.dönemi ilkokul ve ortaokul bir arada olarak eğitim-öğretim faaliyetlerine başlamıştır. 2013-2014 eğitim-öğretim yılında 4+4+4 sistemine uygun hale getirilerek, sadece ilkokul olarak öğrenci ve velilerimize hizmet vermeye devam etmektedir. Okulumuza 2011 yılında Hakkari'nin Çukurca ilçesinde hain bir terör saldırısında şehit edilen, Asteğmen Bilal ÖZCAN'ın ismi verilmiştir.

Okul binamız 3 katlı betonarme olarak yapılmıştır. Okulumuz, 40 derslikte tam zamanlı olarak 40 ilkokul şubesi, 5 okul öncesi derslikte ikili eğitim uygulayarak, 10 tane okul öncesi şubesi ile eğitim-öğretime devam etmektedir. İlkokul bölümünde dersler sabah saat 9:00'da başlamakta, saat 14:30'da bitmektedir. Okul öncesi sabah grubu, saat 8:00 - 12:30, öğlen grubu, 13:00-17:30 saat aralığında eğitim-öğretim faaliyetlerini gerçekleştirmektedir.

Okulumuzun yönetici kadrosu 1 müdür ve 3 müdür yardımcısından oluşmaktadır. Okul müdürümüz Sadık ÇINAR 2012 yılında müdürlük atamasıyla kuruma atanmış ve halen görevini sürdürmektedir. 10 okul öncesi, 40 sınıf öğretmeni, 4 özel eğitim öğretmeni, 3 İngilizce öğretmeni, 1 Din Kültürü öğretmeni kadrosu ile toplamda 58 öğretmenimiz mevcuttur.

2-YASAL YÜKÜMLÜLÜKLER VE MEVZUAT ANALİZİ

Millî Eğitim Bakanlığının taşra teşkilatında yer alan ve taşra teşkilatındaki görevlerin yürütülmesi, devlet politikalarının valilik ve kaymakamlık makamlarına bağlı olarak gerçekleştirilmesi Müdürlüğümüzün sorumlulukları arasındadır. Müdürlüğümüz İl Millî Eğitim Müdürlüğü ve İlçe Millî Eğitim Müdürlüğü Makamına karşı birinci dereceden sorumludur. Millî Eğitim Bakanlığının devlet adına üstlendiği sorumluluğun yerine getirilmesi, kanun ,tüzük , yönetmelik , yönerge , genelge ve emirler doğrultusunda Millî Eğitim temel İlkeleri çerçevesinde kendisine bağlı birimleri izleme, değerlendirme ve geliştirme yönüyle sorumlulukları kanun ve Yönetmeliklerde açıkça tanımlanmıştır. Beylikdüzü Şehit Bilal Özcan İlkokulu Müdürlüğü'nün yasal yetki, görev ve Sorumlulukları Başta T.C.Anayasası olmak üzere,"1739" Sayılı Millî Eğitim Temel Kanunu ,“652” Sayılı Millî Eğitim Bakanlığının Teşkilât ve Görevleri Hakkında Kanun Hükmünde Kararname hükümlerine dayanılarak “28471” Sayılı Resmî Gazetede yayınlanan Yönetmeliğin esaslarına göre belirlenmiştir.

Müdürlüğümüzün Stratejik Planı hazırlanırken öncelikle inceleme ve analizi yapılan yasa, kanun, Kanun hükmünde kararname, mevzuat, yönetmelik, genelge ve yönergeler aşağıda belirtilmiştir;

- **T.C. Anayasası**
- **1739 Sayılı Millî Eğitim Temel Kanunu**
- **652 Sayılı Millî Eğitim Bakanlığının Teşkilat ve Görevleri Hakkındaki Kanun Hükmünde Kararname**
- **222 Sayılı Millî Eğitim Temel Kanunu**
- **657 Sayılı Devlet Memurları Kanunu**
- **5442 Sayılı İl İdaresi Kanunu**
- **439 Sayılı Ek Ders Kanunu**
- **4306 Sayılı Zorunlu İlköğretim ve Eğitim Kanunu**

3-FAALİYET ALANLARI ÜRÜN VE HİZMETLER

2015-2019 stratejik plan hazırlık sürecinde okul müdürlüğümüzün faaliyet alanları gruplandırılmıştır.

Buna göre okulumuzun faaliyet alanları ile ürün ve hizmetleri şu şekildedir:

Tablo 3 : Faaliyet Alanları Ürün Ve Hizmetler

EĞİTİM ÖĞRETİM FAALİYETLERİ

- *Okulda eğitimin düzenli olarak işleyişini sağlama
- *Ders dışı eğitim çalışmalarının işleyişini sağlama
- *İl ve İlçe MEM koordinesinde yürütülen farklı konulardaki eğitim programlarının uygulanmasını sağlamak
- *Öğrencilerin kişisel, sosyal ve değerler imiz açısından donanımı için değerler eğitimi almalarını sağlamak
- *Ders programı ile zaman çizelgesini hazırlamak
- *Öğrencilerin zararlı alışkanlıklardan uzak ve güven içinde eğitim almalarını sağlamak, Engelli öğrencilerle ilgili tedbirler almak.
- *Program geliştirme çalışmalarına katkıda bulunmak
- *Öğrenci başarısını geliştirmek için çalışmalar yapmak
- *Öğretim programları, yöntem ve teknikler, ölçme ve değerlendirme çalışmalarında öğretmen, öğrenci ve velileri bilgilendirmek
- *Okuldaki rehberlik hizmetlerini planlamak
- *Rehberlik hizmetlerinin yürütülmesi ile ilgili gerekli kurul ve komisyonları kurmak ve çalıştırmak
- *RAM ile ilgili iş birliği yapmak
- *Kaynaştırma eğitimi alan bireylerle ilgili iş ve işlemleri yapmak
- *Şiddet eylem planını hazırlamak ve uygulamak
- *Bilimsel, sosyal ve kültürel çalışmaları yürütmek
- *Belirli gün ve haftalarla ilgili etkinlikleri yürütmek
- *İnceleme, tanıma ve araştırma amaçlı gezilerin düzenlenmesini sağlamak
- *Öğrencilerin değerler eğitimlerini almalarını sağlamak
- *Okulda okuma alışkanlığının artırıcı çalışmalar yapmak.
- *Atatürk Sevgisi, Milli Tarih, Milli Kültür ve dil bilincinin yerleşmesini sağlayıcı çalışmalar yapmak ,sergi, panel, konferans, seminer gibi etkinlikler düzenlemek.
- *Çeşitli spor dallarında öğrencilerin yetiştirilmesi için gerekli egzersizlerin ve çalışmaların yapılmasını sağlamak ve bu öğrencilerin ilgili yarışmalara katılmaları için gerekli işlemleri yerine getirmek.
- *Milli ve mahalli bayram günleri ile ilgili törenlere katılmak
- *Okuldaki arama, kurtarma ve koruma hizmetleri için il mem ve afad hizmetleri birimi koordinesinde hazırlanması gereken planları hazırlamak
- *Her hangi bir felaket ve tehlike anında okulun boşaltılması ve toplanma yerlerinde toplanması için gerekli planlamaları, yer tespitlerini ve tatbikatları yapma, sonuçları paylaşma ve ilgili üst birimlere rapor etme
- *Okulun nöbet görevlerini planlama ve ilgililere tebliğ etme
- *Yangın söndürme donanımlarını tedarik etme ve kontrollerini yaptırmak

YÖNETİM FAALİYETLERİ

- *Öğrenci Kayıt alanlarının ve eğitim bölgelerinin İlçe MEM, Belediye ve Muhtarlıklar aracılığı ile oluşturmak
- *Öğrencilerin kayıt, nakil ve mezuniyet işlemlerini yürütmek
- *Okul Demokrasi Meclisleri Projesini Uygulamak
- *Öğrenci sağlık taramaları ile aşı uygulamalarını Toplum Sağlığı Merkezi ve Aile Hekimliği vasıtasıyla yapılmasını sağlamak
- *Disiplin İşlemlerini Yürütmek
- *Denklik ve başka ülke vatandaşı olup, okul kayıt alanı içerisinde ikamet eden vatandaşların çocuklarının kayıt işlemleri ile ilgili işleri yürütmek
- *Hizmet içi eğitim faaliyetleri ile ilgili iş ve işlemleri yürütmek
- *Özlük hakları ile ilgili iş ve işlemleri yürütmek
- *Sendikal Hizmetler ile ilgili iş ve işlemleri yürütmek
- *Öğretmenevlerinden faydalanma başvuru işlemlerini yürütmek
- *Okulda öğretmenler için uygun dinlenme ortamları hazırlamak
- *Öğretmenler günü ile ilgili programlar hazırlamak
- *Hizmet iç eğitim ihtiyaçlarını belirlemek ve üst birimleri bilgilendirmek
- *Personelin kişisel gelişimlerini tamamlamalarını sağlamak
- *Yenilikçi ve uzaktan eğitim faaliyetlerinden personelin faydalanmasını sağlamak
- *Personeli hizmet içi eğitim faaliyetleri hakkında bilgilendirmek
- *Veli toplantılarını yapmak
- *Veli iletişim hizmetlerini gerçekleştirmek
- *Okul-Aile Birliği faaliyetlerini okul aile birliği yönetimi ile birlikte yürütmek
- *Anne – Baba Eğitimi çalışmalarını yapmak
- *Okul içindeki şikâyetlerin değerlendirilmesini sağlamak
- *Ön inceleme işlemlerinin yürütülmesini takip etmek
- *Denetim çalışmalarının sonuçlarını incelemek ve değerlendirmek
- *Okuldaki iş ve işlemlerin denetime hazır halde olmasını sağlamak
- *Mevzuatın uygulanmasında tereddüde düşülen hususlarda üst birimlerden görüş almak ve bunu paylaşmak

MALİ KAYNAKLARIN KULLANIMI

- *Personelin her türlü özlük işlemlerinden okuldan yapılabilecek olanları İlçe MEM koordinesi ile yürütmek
- *MEBBİS sistemi üzerinden e-personel modülün de personelle ilgili bilgileri güncel tutmak ve kişisel verileri korumak
- *Kurum Bütçesini Hazırlamak ve Yürütmek
- *Personelin maaş, ücret, emeklilik vs. iş ve işlemlerinin KBS Sisteminde sağlıklı bir şekilde yürütülmesi için tedbirler almak
- *Alım-Satım ile ilgili iş ve işlemleri yürütmek
- *Taşınırlarla ilgili iş ve işlerin KBS Sisteminde Taşınır Eşya Modülü üzerinde sağlıklı bir şekilde yürütülmesi için tedbirler almak
- *Okul ali birliği gelir ve giderlerinin TEFBİS modülüne işlenmesini sağlamak
- *Kantin gelirleri ile ilgili iş ve işlemleri yürütmek
- *Anasınıfı gelir ve giderleri ile ilgili iş ve işlemleri yürütmek
- *Stratejik Plana bağlı olarak yürütülen faaliyet ve projelerin maliyetlendirmeleri ile ilgili iş ve işlemleri yürütmek sonuçları raporlamak.

4-PAYDAŞ ANALIZI

Paydaş analizi çalışmaları ile stratejik planlama çalışmalarına veri sağlamak için okulumuz iç ve dış paydaşlarının okulumuz hizmetleri ile ilgili beklentilerini öğrenmek, memnuniyetlerini ölçmek ve okulumuzun hizmet performansını saptamak amaçlanmıştır.

4.1-Paydaş Belirleme Çalışması

Okulumuzun eğitim-öğretim hizmetleriyle ilgili olarak doğrudan ya da dolaylı yollarla ilişki içerisinde olduğumuz paydaşlarımız belirlenmiş ve paydaş listesinde verilmiştir.

4.2-Paydaşların değerlendirilmesi

Stratejik Planlama Ekibi paydaşın, kuruluşun hangi faaliyeti/hizmeti ile ilgili olduğunu ve kurumumuz ile paydaşların birbiri için taşıdıkları önem ve etkileme gücünü gösteren bir Etki/Önem matrisi ile Ürün/Hizmet matrisi hazırlanmasına karar verilmiştir. Bu matris sayesinde öncelikli paydaşlarla gerçekleştirilebilecek çalışmaları ve izlenecek politikaların niteliği gösterilmiştir. Bu matrisle etki (zayıf ve güçlü), paydaşın kurumumuz faaliyet ve hizmetlerini yönlendirme, destekleme veya olumsuz etkileme gücünü; önem ise kurumumuzun paydaşın beklenti ve taleplerinin karşılanması konusunda verdiği önceliğin belirlenmesinde kullanılmıştır. Paydaşların kurumumuz açısından etkisi ve önemine göre takip edilecek politikalar “İzle”, “Bilgilendir”, “İşbirliği yap” ve “Birlikte çalış” olarak belirlenmiştir.

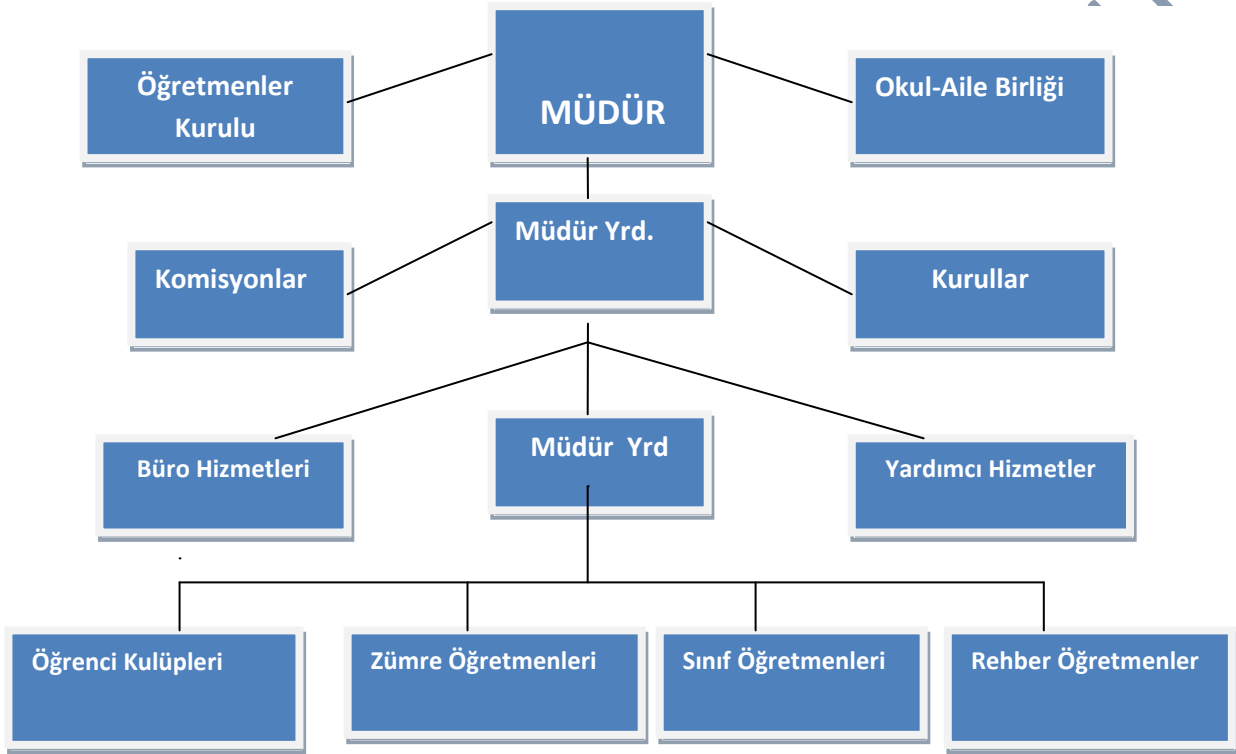
Tablo 4 : Paydaş Listesi ve Etki Önem Matrisi

PAYDAŞLAR	İÇ PAYDAŞ	DIŞ PAYDAŞ	NEDEN PAYDAŞ	Paydaşın Taleplerine Verilen Önem					Sonuç	
				Paydaşın Kurum Faaliyetleri Etkileme Derecesi	Tam "5"	Çok "4"	Orta "3"	Az "2"		Hiç "1"
				1,2,3 İzle 4,5 Bilgilendir	1,2,3 Gözet 4,5 Birlikte Çalış					
Milli Eğitim Bakanlığı		X	Politika üreten	5		5			B.B.Ç	
İstanbul Valiliği		X	Hesap verilen kurum	5		5			B.B.Ç	
BEYLİKDÜZÜ Kaymakamlığı		X	Hesap verilen kurum	5		5			B.B.Ç	
BEYLİKDÜZÜ İlçe Milli Eğitim Müdürlüğü		X	Bakanlık Eğitim politikalarının takipçisi, hesap verilen kurum	5		5			B.B.Ç	
Öğretmenler	X		Hizmeti üreten personel	5		5			B.B.Ç	
Öğrenciler	X		Varoluş sebebimiz Hizmetin sunulduğu paydaşlardır.	5		5			B.B.Ç	
Okul Çalışanları	X		Görevli personeldir.	4		4			B.B.Ç	
Okul Aile Birliği	X		Okulun imkânlarının zenginleştirilmesi	5		4			B.B.Ç	
Veliler		X	Okulun imkânlarının zenginleştirilmesi	4		4			B.B.Ç	
BEYLİKDÜZÜ Belediyesi		X	Okulun imkânlarının zenginleştirilmesi	4		4			B.B.Ç	
İlçe Emniyet Müdürlüğü		X	Okul Güvenliği	4		4			B.B.Ç	
İlçe Sağlık Grup Başkanlığı		X	Öğrenci Sağlığı	4		4			B.B.Ç	
İlçe Gençlik Spor Müdürlüğü		X	Sportif Etkinlikler	4		4			B.B.Ç	
Sivil Toplum Kuruluşları		X	Sosyal, kültürel Faaliyetler	4		4			B.B.Ç	

5-KURUM İÇİ VE DIŐI ANALİZ

5.1-KURUM İÇİ ANALİZ

Kurumun Organizasyon Yapısı



Beylikdüzü Şehit Bilal Özcan İlkokulu Müdürlüğü Teşkilat Şeması

Kurulan Ekip / Kurul ve Komisyonlar

Okulumuzda çeşitli alanlarda çalışma yapmak, yapılan iş ve işlemleri takip etmek amacıyla yönetmelikler geređi olması gereken kurul ve komisyonlar kurulmuş bu kurul ve komisyonlar belirli aralıklarla veya ihtiyaç durumlarına göre toplanmaktadır.

Tablo 5 : Ekip, Kurul ve Komisyonlar

KURULAN EKİP/KURUL KOMİSYON ADI	KURULAN EKİP VE KOMİSYON KİMLERDEN OLUŞUYOR	TOPLANMA PERİYODU
STRATEJİK PLAN ÜST KURULU	OKUL MÜDRÜ,1MÜDÜR YARDIMCISI,1 ÖĞRETMEN, OKUL AİLE BİR.BŞK,1OKUL AİLE BİR.YÖN.KRL ÜYESİ	GEREKLİ GÖRÜLDÜĞÜNDE
STRATEJİK PLAN HAZIRLAMA EKİBİ	1Müdür Yardımcısı başkanlığında gönüllü öğretmenler,veliler ve Okul Aile Birliği temsilcileri	GEREKLİ GÖRÜLDÜĞÜNDE
MUAYENE VE TESLİM ALMA KOMİSYONU	Bir müdür yardımcısı, 1 anasınıfı öğretmeni, 1 öğretmen	GEREKLİ GÖRÜLDÜĞÜNDE
SATIN ALMA KOMİSYONU	1 müdür yardımcısı,1 ana sınıfı öğretmen,4 öğretmen	GEREKLİ GÖRÜLDÜĞÜNDE
REHBERLİK HİZMETLERİ KURULU	1Müdür yardımcısı, 1 rehber öğretmen, 4 öğretmen	GEREKLİ GÖRÜLDÜĞÜNDE
BEP GELİŞTİRME BİRİMİ	Rehber öğretmenler,kaynaştırma öğrencisi olan öğretmenler, 1 müdür yardımcısı.	GEREKLİ GÖRÜLDÜĞÜNDE
SOSYAL ETKİNLİKLER KURULU	1 Müdür yardımcısı, 2 öğretmen	GEREKLİ GÖRÜLDÜĞÜNDE
SEÇİCİ İNCELEME KURULU	1Müdür yardımcısı,4 öğretmen	GEREKLİ GÖRÜLDÜĞÜNDE
OGYE	1 Müdür yardımcısı,1rehber öğretmen, 5 öğretmen.	GEREKLİ GÖRÜLDÜĞÜNDE
TAŞINIR SAYIM KURULU	2 Öğretmen	GEREKLİ GÖRÜLDÜĞÜNDE
TKY KURULU	1 MÜDÜR YARDIMCISI, 5 ÖĞRETMEN	GEREKLİ GÖRÜLDÜĞÜNDE
KANTİN DENETLEME KURULU	1 MÜDÜR YARDIMCISI, 2 ÖĞRETMEN	GEREKLİ GÖRÜLDÜĞÜNDE
SERVİS DENETLEME KURULU	1 MÜDÜR YARDIMCISI, 2 ÖĞRETMEN	GEREKLİ GÖRÜLDÜĞÜNDE
OKUL AİLE BİRLİĞİ YÖNETİM KURULU	1 MÜDÜR YARDIMCISI, 2 ÖĞRETMEN	GEREKLİ GÖRÜLDÜĞÜNDE
OKUL AİLE BİRLİĞİ DENETİM KURULU	2 ÖĞRETMEN	GEREKLİ GÖRÜLDÜĞÜNDE

İNSAN KAYNAKLARI

Beylikdüzü Şehit Bilal Özcan İlkokulu Müdürlüğü bünyesinde mevcut durum itibarıyla 60'ı eğitim ve öğretim hizmetleri 15'i geçici sınıfında olmak üzere toplam 75 personel ile çalışmalarını sürdürmektedir.

Tablo 6 :Personelin Hizmet Sınıflarına Göre Dağılımı

PERSONELİN ÜNVANI	HİZMET SINIFLARI								
	EÖHS	GİHS	THS	SHS	YHS	AHS	İŞÇİ	GEÇİCİ	TOPLAM
MÜDÜR	1								
MÜDÜR YARDIMCISI	3								
ÖĞRETMEN	56							3	
DİĞER PERSONEL								12	
GENEL TOPLAMLAR	60							12	75

Tablo 7 :Personelin Öğrenim Durumlarına Göre Dağılımı

ÖĞRENİM DURUMU	Öğrenim Durumlarına Göre Dağılım	
	Sayı	Oran %
Doktora	0	0
Yüksek Lisans (Tezli)	1	%1,3
Yüksek Lisans (Tezsiz)	0	0
Lisans	48	%64
Ön Lisans	10	%13,3
Enstitü	4	%5,3
Lise	5	%6,6
İlköğretim	0	0
İlkokul	7	%9,3
TOPLAM	75	%100

Tablo 8 :Personelinin Yaş Aralıklarına Göre Dağılımı

Mevcut Duruma göre	17 – 30	31 – 40	41 – 50	51 – 60	61 + yaş	TOPLAM
	yaş	yaş	yaş	yaş		
Sayı	5	35	21	14		75
Oran %	%6,6	%46,6	%28	%18,6		%99,8

Tablo 9 : Genel İstatistikler

Okul Türü Okul Adı	Eğitim Öğretim Şekli (Normal /İkili)	Derslik Sayısı	Şube Sayısı	Öğrenci Sayısı			Öğretmen Sayısı	Derslik Başına Düşen Öğrenci Sayısı	Şube Başına Düşen Öğrenci Sayısı	Öğretmen Başına Düşen Öğrenci Sayısı
				Erkek	Kız	Toplam				
BEYLİKDÜZÜ Şehit Bilal Özcan İlkokulu	normal	45	50	794	761	1555	59	34	31	26

TEKNOLOJİK KAYNAKLARI

Müdürlüğümüz, sunmuş olduğu hizmetlerin yararlanıcılara daha hızlı ve etkili şekilde ulaştırılmasını sağlayacak nitelikte bakanlık düzeyinde kurulan teknolojik altyapı sunucuları ve güncel teknolojik araçlardan yararlanmaktadır. Müdürlüğümüz bu amaçla aşağıdaki bilişim sistemlerini etkin olarak kullanmaktadır:

- E-okul
- Milli Eğitim Bakanlığı Bilgi İşlem Sistemi (MEBBİS)
- MEİS
- TEFBİS
- BİMER
- MEB Bilgi Edinme
- Alo 147
- memsinav.com
- KurumNet

Ayrıca yapılan faaliyetlerin paylaşılması, paydaşların etkinliklerden haberdar olması için Müdürlüğümüz resmi internet adresi ve sosyal iletişim kanallarını kullanılmaktadır.

MALİ KAYNAKLARI

Müdürlüğümüzün başlıca mali kaynaklarını, Okul Aile Birliği gelir kaynakları ve kantin kira gelir kaynakları oluşturmaktadır.

Tablo 10 :Yıllara Göre Gelir Gider Tablosu

YILLAR	GELİR	GİDER	GELİR/GİDER ORANI
2012	78.707,92	71.565,92	1,09
2013	131.668,39	124.881,23	1,05
2014	189.375,93	171.744,82	1,102

5.2- KURUM DIŐI ANALİZ (PEST)

Çevre analizinde; okulumuzu etkileyebilecek dışsal deęişimler ve eğilimler deęerlendirilmiştir. PEST Analizi ,faktörlerin incelenerek önemli ve hemen harekete geçilmesi gerekenleri tespit etmek ve bu faktörlerin, olumlu veya olumsuz kimleri etkilediğini ortaya çıkarmak için yapılmıştır. Olumlu ve olumsuz etkiler belirlenerek olumlu etkiler “**FİRSAT**”,olumsuz etkiler “**TEHDİT**” olarak algılanarak Stratejik Amaç,Hedef ve PG ‘lerimiz oluşturulurken dikkate alınmıştır. Politik, ekonomik, sosyal ve teknolojik deęişimlerin sakıncalı(tehdit) taraflarından korunurken, avantajlı(fırsat) taraflarından yararlanmaya çalışılmıştır. Okulumuzun politik, ekonomik, sosyolojik ve teknolojik alanlardaki çevre deęişkenleri deęerlendirmiş ve bu deęişkenlerin okulun gelişimine nasıl katkı sağlayacağı ya da okul gelişimini nasıl engelleyeceği belirlenmiştir.PEST Analizinde incelenen ve planlamada göz önüne alınan faktörler aşağıdaki tabloda gösterilmiştir.

Tablo 11 : Politik ve Yasal Etkenler

POLİTİK VE YASAL ETKENLER

- ***Milli Eğitim Bakanlığı ve İl ve İlçe Milli Eğitim Müdürlüğü 2015-2019 Stratejik Planları**
- ***Yasal yükümlülükler**
- ***Personelin yasal hak ve sorumlulukları**
- ***Oluşturulması gereken kurul ve komisyonlar.**
- ***Okul çevresindeki politik durum**
- ***Öğrencilerin ihtiyaçlarının farklılaşması,yeteneklerine ve ilgi alanlarına odaklanması.**
- ***Okulumuzun bulunduğu çevrenin, eğitim öğretime erişebilirlik hakkında zorunlu eğitimi aşan beklentileri**

Tablo 12 : Ekonomik Çevre Deęişkenleri

EKONOMİK ÇEVRE DEĞİŐKENLERİ

- ***Okulun bulunduğu çevrenin genel gelir durumu**
- ***İş kapasitesi**
- ***Okulun gelirini arttırıcı unsurlar**
- ***Okulun giderlerini arttıran unsurlar**
- ***Tasarruf sağlama imkânları**
- ***İşsizlik durumu**
- ***Mal-ürün ve hizmet satın alma imkânları**
- ***Velilerin sosyoekonomik düzeyi**
- ***Bilginin, refaha ve mutluluğa ulaşmada itici güç olarak belirmesi**
- ***Toplum kavramında meydana gelen deęişiklikler**
- ***Çalışanlarda deęişik becerilerin ve daha fazla esnekliğin aranmasına yol açan küreselleşme ve rekabetin gittikçe arttığı ekonomi**
- ***İstihdamda geleneksel alanlardan bilgi ve hizmet sektörüne kayış**
- ***Vasıfsız işlerdeki düşüş ve istihdam için gerekli niteliklerdeki artış**
- ***Kariyer yönü ve istihdamda deęişiklikler içeren yeni kariyer yapıları**

Tablo 13 : Sosyo Kültürel Çevre Değişkenleri

SOSYO-KÜLTÜREL ÇEVRE DEĞİŞKENLERİ

- *Ailelerin ve öğrencilerin bilinçlenmeleri
- *Aile yapısındaki değişimler(geniş aileden çekirdek aileye geçiş, erken yaşta evlenme vs.)
- *Nüfus artışı ve göç
- *Nüfusun yaş gruplarına göre dağılımı
- *Doğum ve ölüm oranları
- *Hayat beklentilerindeki değişimler (Hızlı para kazanma hırsı, lüks yaşama düşkünlük)
- *Göçler dolayısıyla artan mahallemizdeki okul çağı öğrenci sayısı
- *Birçok geleneksel sosyal yapının etkisinin azalması

Tablo 14 : Teknolojik Çevre Değişkenleri

TEKNOLOJİK ÇEVRE DEĞİŞKENLERİ

- *Milli Eğitim Bakanlığı teknoloji kullanım durumu,
- *e- devlet uygulamaları
- *Çalışan ve öğrencilerin teknoloji kullanım kapasiteleri,
- *Teknoloji alanındaki gelişmeler
- *Okulun yeni araçlara sahip olma imkânları
- *Teknolojinin eğitimde kullanım,
- *Teknolojinin ilerlemesinin, yayılmasının ve benimsenmesinin artması
- *Bilginin hızlı üretimi, erişilebilirlik ve kullanılabilirliğinin gelişmesi
- *Teknolojinin sağladığı yeni öğrenme ve etkileşim-paylaşım olanakları

5.3-Üst Politika Belgeleri

Stratejik plan hazırlıkları kapsamında üst politika belgeleri incelenmiş , bu belgelerde belirtilen hedefler doğrultusunda amaç ve hedeflerimiz belirlenmiş olup İncelenen üst politika belgeleri tablo halinde listelenmiştir.

Tablo 15 :Üst Politika Belgeleri

ÜST POLİTİKA BELGELERİ

1	5018 Sayılı Kamu Mali Yönetimi ve Kontrol Kanunu
2	MEB 2013/26 No'lu Genelge
3	MEB 2015-2019 Stratejik Planı
4	İstanbul İl Millî Eğitim Müdürlüğü 2015-2019 Stratejik Planı
5	BEYLİKDÜZÜ İlçe Millî Eğitim Müdürlüğü 2015-2019 Stratejik Planı
6	BEYLİKDÜZÜ Belediyesi 2015-2019 Stratejik Planı
7	İSTKA 2014-2023 Bölge Kalkınma Planı

5.4- GZFT (Güçlü, Zayıf, Fırsat, Tehdit) Analizi

Okul Müdürlüğümüzün GZFT Analizi çalışmaları kapsamında;

- 1.Stratejik Plan Hazırlama ekibi tarafından oluşturulan GZFT Analiz Formu iç paydaşlarımızla paylaşılarak,
- 2.Öğretmenler kurulu ve diğer bilgilendirme toplantılarıyla ,
- 3.İç ve dış paydaş anketlerinden çıkan sonuçlar doğrultusunda,

Okul müdürlüğümüzün zayıf ve güçlü yanları ile fırsat ve tehditlerinin tespiti yapılmıştır. Yapılan çalışmalara göre Okul Müdürlüğümüzün güçlü ve zayıf yönleri ile fırsatları ve tehditleri 3 Tema başlığı altında aşağıda yer almaktadır.

Tablo 16 : GZFT Analizi

GZFT		
GÜÇLÜ YÖNLER		
Eğitim ve Öğretimi Tamamlama	Eğitim ve Öğretimde Kalite	Kurumsal Kapasite
<ul style="list-style-type: none">*Bireylerin ilgi ve ihtiyaçlarına cevap verebilecek bir okul olması*Okul Öncesi Eğitime tüm kayıt alanımızdaki öğrencilerin ulaşabilmesi*Özel eğitime muhtaç çocuklara gerekli yönlendirmelerin yapılması*Okula uzak alanlardan gelen öğrencilere yönelik servis hizmetleri* Öğrencilerin ihtiyacını karşılayabilecek kapasitede bir yemekhanenin bulunması.*Teknolojik donanıma sahip bir konferans salonunun bulunması.	<ul style="list-style-type: none">*Öğretmenlerin öğrenmeye ve gelişime eğilimlerinin olması*Dinamik, tecrübeli, donanımlı, teknolojik yönden bilgili yetişmiş personelin olması*Kurumun çalışanlarının fikirlerine önem verilmesi.*Kalite geliştirme ve iyileştirme çalışmalarının kurumumuzda etkili bir biçimde sürdürülüyor olması*Yenilikçi eğitim anlayışının benimsenmiş olması*Toplumsal sorunlara duyarlı personelin olması*Sosyal ve Kültürel Faaliyetlerin yoğun olması.*Derslik başına düşen öğrenci sayısının Türkiye ortalamasının altında olması	<ul style="list-style-type: none">*Paydaşlar arasında etkili iletişim olması*Teknolojik alt yapının güçlü olması,hızlı bir haberleşme sisteminin olması*Kurumsal ağ sisteminin olması (e-okul, MEBBİS,TEFBİS,WEB SAYFASI vb.)*Mali Kaynakların profesyonelce ve şeffaf yönetilmesi*Öğrencilerin teknolojik gelişmelere hızlı uyum sağlayabilmesi.*Etkili denetleme sisteminin varlığı
ZAYIF YÖNLER		
Eğitim ve Öğretimi Tamamlama	Eğitim ve Öğretimde Kalite	Kurumsal Kapasite
<ul style="list-style-type: none">*Derslik sıkıntısı ve sınıfların kalabalık Olması.*Dil laboratuvarının bulunmaması.*Farklı Kültürlerden gelen öğrenci profili*Bazı velilerin öğrenci ve okulla karşı ilgisiz olması.*İhtiyacı karşılayabilen bir spor salonunun bulunmaması.*	<ul style="list-style-type: none">*Sosyal, kültürel, sportif ve bilimsel faaliyetlerin yetersizliği*Etkinliklerimizi, öğrencilerimizin başarılarını ve okulumuzun değişik özelliklerini okul dışındakilere ulaştırılamaması*Başarının yeteri kadar takdir edilememesi*Yabancı dil eğitiminde etkili ve verimli öğretim metotlarının uyulanamaması*Yabancı Dil eğitiminin verildiği dersliklerin teknolojik yönden	<ul style="list-style-type: none">*Sosyal, kültürel, sportif ve bilimsel faaliyetlere ayrılan zamanın ve alanların azlığı*Okulda güvenlikle ilgili sorunların bulunması*Teknolojik gelişmeleri takip edilmemesi*Sağlıklı veri tabanının olmaması*Medyanın eğitime olan etkisinin yeterince kullanılmaması*Okulumuzda yeterli düzeyde yardımcı personelin (hizmetli,

	<p>yetersiz olması.</p> <p>*Yabancı dil eğitiminin çoğunlukla okul ile sınırlı kalması.</p> <p>*Teknolojiyi olumlu yönde kullanmanın çocuklara kazandırılmaması</p> <p>*Okul Sağlığı ve Hijyen yönünden eksikliklerin olması</p>	<p>teknisyen vb.) olmaması</p> <p>*Kurum kültürünün yeterince sahiplenilmiş olunmaması</p>
--	--	--

FIRSATLAR

Eğitim ve Öğretimi Tamamlama	Eğitim ve Öğretimde Kalite	Kurumsal Kapasite
<p>*Kayıt alanı ve Ulusal Adres veri sistemi uygulaması ile ilkokula tüm çağ nüfusunun kaydının yapılması</p> <p>*Öğrenciye ve ailelere çeşitli adlar altında eğitim yardımları verilmesi</p> <p>*Okullar Hayat Olsun Projesi</p> <p>*Eğitime verilen önemin artması</p>	<p>*Okulumuzun konum olarak avantajlı olması</p> <p>*Öğrenci ve velilerin sosyo – kültürel ve ekonomik düzeyinin yüksek olması</p> <p>*Öğrenci sosyal ve kişisel gelişimlerinin çok yönlü desteklenmesi,</p> <p>*Öğrenci – öğretmen iletişiminin güçlü ve sağlıklı olması,</p> <p>*Yerel Yönetimlerin Okulumuza katkıları</p>	<p>*Teknolojinin hızla gelişmesi, gelişen teknolojinin okulumuzda eğitim alanında kullanılabilirliği olması.</p> <p>*Projeler için yöneticilerin imkânlar sunması</p> <p>*Paydaş kitlesinin eğitime bakışı açısının olumlu olması</p> <p>*Çalışanların motivasyonlarını sağlamak için çeşitli organizasyonlar düzenlenmesi</p> <p>*STK, Belediye vs. kurumlarla çok iyi bir iletişimin varlığı</p> <p>*İŞKUR aracılığı ile yardımcı personel hizmetlerinin az da olsa karşılanabilmesi</p> <p>*Bilgiye erişebilirlik ve kullanılabilirliğin artması</p> <p>*Müdürlüğümüzün geniş paydaş kitlesine sahip olması</p>

TEHDİTLER

Eğitim ve Öğretimi Tamamlama	Eğitim ve Öğretimde Kalite	Kurumsal Kapasite
<p>*Okulumuz kayıt alanındaki aileler arasındaki sosyo-ekonomik farklılıklar</p> <p>*Kayıt alanındaki Nüfus dağılımının dengesiz olması</p>	<p>*Sosyal medyanın bilinçsiz kullanımı(Alo 147'nin amacı dışında kullanılması)</p> <p>*Velinin okula ve Öğretmene müdahalede bulunması</p> <p>*Kanun ve Mevzuatların sık Değişmesi</p>	<p>*Risk analizleri ve iyileştirme planlarının yapılmıyor olması</p>

5.5-GELİŞİM VE SORUN ALANLARI

Okul Müdürlüğümüzün Gelişim ve Sorun Alanları; Kurum içi ,GZFT, Kurum dışı (PEST) Analizi çalışmaları, paydaş anketleri, birebir yapılan görüşmeler sonucunda elde edilen veriler doğrultusunda katılımcı bir yaklaşım kapsamında aşağıdaki şekilde tespit edilmiştir.

Tablo 17 :Gelişim ve Sorun Alanları

1.TEMA: EĞİTİM VE ÖĞRETİMİ TAMAMLAMA	
1	Okul öncesinde okullaşma oranı,Derslik sayısındaki yetersizlik
2	İlkokulda okullaşma ve devamsızlık
3	Dezavantajlı ve parçalanmış aile çocukları
4	Özel eğitime ihtiyaç duyan bireylerin uygun eğitime erişimi
5	Okul bölgesine ulaşımdaki trafik riskleri
2.TEMA: EĞİTİM VE ÖĞRETİMDE KALİTENİN ARTIRILMASI	
1	Okul sağlığı ve temizliği konusunda yetersizliklerin olması
2	Okulda sosyal,kültürel, ve sportif faaliyetlere ayrılabilen zaman ve etkinlik alanları
3	Yabancı dil yeterliliği
4	Uluslararası hareketlilik programlarına katılım
5	Öğrencinin ilgi ve yetenekleri konusunda gelişiminin sağlanması
6	Uygun eğitim ortamlarının oluşturulması
7	Okul rehber öğretmenleri ile Sınıf Rehber Öğretmenleri işbirliği,Rehberlik Servisinin Çalışmaları
8	Yerel, ulusal ve uluslararası sportif müsabakalara katılım
9	Öğrencilere yönelik oryantasyon faaliyetleri
10	Eğitim öğretim sürecinde sanatsal, sportif ve kültürel faaliyetler
11	BİLSEM'lere yönlendirilecek öğrencileri tanılama
12	Öğretmen ve öğrencinin yeniliklere yaklaşımı
3.TEMA: KURUMSAL KAPASİTENİN GELİŞTİRİLMESİ	
1	Fiziki kapasitesinin yetersizliği
2	Öğretmenlerde mesleki gelişim ve hizmet içi, eğitimde nitelik
3	İyi yönetim ve iyi organizasyon anlayışı
4	Okulların kendi harcama bütçeleri
5	Özel eğitime ihtiyacı olan öğrencilerin, aile ve diğer paydaş eğitimleri
6	Okul-veli-öğrenci ilişkilerinde iletişim
7	Özel sektör, STK ve yerel yönetimler ile olan işbirliği ve koordinasyon
8	İzleme ve değerlendirme
9	Çalışma ortamları ile sosyal, kültürel ve sportif ortamlarının iş motivasyonuna etkileri
10	Çalışanların ödüllendirilmesi
11	Stratejik planların uygulanması
12	Eğitimde bilgi ve iletişim teknolojilerinin kullanımı

BÖLÜM III

GELECEĞE YÖNELİM

1.MİSYON, VİZYON VE TEMEL DEĞERLER

Okul Müdürlüğümüzün Misyon, vizyon, temel ilke ve değerlerinin oluşturulması kapsamında öğretmenlerimiz, öğrencilerimiz, velilerimiz, çalışanlarımız ve diğer paydaşlarımızdan alınan görüşler, sonucunda stratejik plan hazırlama ekibi tarafından oluşturulan Misyon, Vizyon, Temel Değerler; Okulumuz üst kurulana sunulmuş ve üst kurul tarafından onaylanmıştır.

MİSYONUMUZ

Öğrencilerimizi; Atatürk ilke ve inkılaplarına inanan, Ulusal kültürünü özümsemiş, başarılı, ilkeli, duyarlı, açık fikirli, araştırıp sorgulayabilen, iletişim becerileri gelişmiş, yaratıcı ve eleştirel düşünen, öğrenmeye ve yeniliğe açık, özgüveni yüksek, mutlu bireyler yetiştirmektedir.

VİZYONUMUZ

Okulumuzu İstanbul ilinde akademik, sosyal, kültürel ve sportif başarıları ile adından söz ettiren öğrencileri tüm yönleri ile örnek gösterilen bir okul haline getirmek.

TEMEL DEĞERLERİMİZ

- *Hizmetlerimizi şeffaflık ve hesap verilebilirlik ilkeleri doğrultusunda gerçekleştiririz.
- *İnsan hakları ve demokrasinin evrensel değerlerine önem veririz.
- *Çevreye ve canlıların yaşam haklarına duyarlılık gösteririz.
- *Kurumsal ve bireysel gelişmelerin analitik ve bilimsel bakışla sağlanacağına inanırız.
- *Hizmetlerimizi gerçekleştirirken girişimcilğe ve inovasyona önem veririz.
- *Görev dağılımı ve hizmet sunumunda adaletli oluruz.
- *Meslek etiği ve ahlaki ilkeler çerçevesinde hizmet ederiz.
- *Hizmetlerimizi gerçekleştirirken objektiflik ilkesini uygularız.
- *Sanatsal duyarlılığa ve sanat becerilerine önem veririz,.
- *Hizmetlerimizi katılımcılık anlayışı ve işbirliği içerisinde gerçekleştiririz.
- *Eğitime yapılan yatırımı kutsal sayar, her türlü desteği veririz.

2. TEMA, AMAÇ, HEDEF VE TEDBİRLER

2.1- TEMA I : EĞİTİM VE ÖĞRETİMİ TAMAMLAMA

Stratejik Amaç 1:

Öğrencilerin; temel, kişisel, sosyal ve kültürel gelişmelerini gerçekleştirmek amacıyla aldıkları eğitim programlarını okulu severek tamamlamalarını sağlamak.

Stratejik Hedef 1.1.

Tüm öğrencilerimizin devamsızlık , okul terki gibi olumsuz davranışlardan uzak kalarak eğitim öğretim süreçlerini tamamlamalarını desteklemek.

Tablo 18 : Performans Göstergeleri

PERFORMANS GÖSTERGESİ	ALT KIRILIM PERFORMANS GÖSTERGESİ	MEVCUT DURUM			HEDEF
		2012	2013	2014	2019
PG.1.1.1: ADNS sisteminde okul bölgesine kayıtlı olan öğrencilerin okulumuzdaki eğitim öğretime katılım oranı %(sürekli devamsızlar)	Okul Öncesi	% 95	% 96	% 97	% 99
	1.sınıf	% 80	% 90	% 92	% 95
	2.sınıf	% 90	% 90	% 94	% 96
	3.sınıf	% 90	% 90	% 95	% 98
	4.sınıf	% 89	% 91	% 91	% 94
PG.1.1.2: Devamsızlık oranı (10 gün ve üzeri) %	1.sınıf	% 5	% 4	% 3	% 2
	2.sınıf	% 4	% 4	% 3	% 2
	3.sınıf	% 3	% 3	% 3	% 2
	4.sınıf	% 3	% 2	% 2	% 2
PG.1.1.3: 1.sınıfa kayıtlı öğrencilerden Okul öncesi eğitim alan öğrenci oranı (%)	Ana sınıfı eğitimi almayan	% 12	% 11	% 9	% 5
	1 yıl eğitim alan	% 63	% 60	% 51	% 45
	1 yıldan fazla eğitim alan	% 25	% 29	% 38	% 60

Tablo 19: Stratejiler /Tedbirler

SIRA NO	STRATEJİLER / TEDBİRLER
1	Muhtar, zabıta ve emniyet mensupları ile iletişim kurularak sürekli devamsızların okula kazandırılması sağlanacak.
2	Öğrencilerin devamsızlık nedenleri analizi yapılarak devamsızlıkları azaltmaya yönelik tedbirler geliştirilecektir.
3	Okul öncesi eğitimin önemi ve yaygınlaştırılmasına yönelik tanıtım faaliyetlerine öncelik verilecektir.

2.2-TEMA II : EĞİTİM VE ÖĞRETİMDE KALİTENİN ARTIRILMASI

Stratejik Amaç 2:

Öğrencilerimize, evrensel ölçülerde bilgi,donanım,beceri ve davranış kazandırarak, öğrenme kazanımlarını geliştirmek ,onları hayata ve bir üst öğrenime hazırlarken , yabancı dil becerilerini de geliştirerek uluslar arası hareketliliği artırmak.

Stratejik Hedef 2.1:

Tüm sınıflardaki öğrencilerin akademik başarılarını ve öğrenme kazanımlarını artırmak

Tablo 20 :Performans Göstergeleri

PERFORMANS GÖSTERGESİ	ALT KIRILIM PERFORMANS GÖSTERGESİ	MEVCUT DURUM			HEDEF
		2012	2013	2014	2019
PG.2.1.1: Öğrenci başarısını artırmaya yönelik açılan kulüp sayısı		-	-	2	10
PG.2.1.2:Öğrenci başarısını artırmaya yönelik açılan kulüplere katılan öğrenci sayısı		-	-	50	200
PG.2.1.3: Ulusal düzeyde yapılan yarışma, sosyal, kültürel ve sportif faaliyetlere katılan öğrenci sayısı		0	0	0	0
PG.2.1.4: Branşlar bazında yeni öğretim programları, metot ve teknikler ile ilgili olarak yapılan toplantı vb. etkinlik sayısı		2	3	3	6
PG.2.1.5: Öğrencilerin yılsonu başarı puanı ortalamaları	4.Sınıf	79	82	85	87
PG.2.1.6: Sınıf tekrarı yapan öğrenci sayısı	1.Sınıf	-	-	4	4
	2.Sınıf	0	0	0	0
	3.Sınıf	0	0	0	0
	4.Sınıf	0	0	1	1
PG.2.1.7:Okul Bünyesinde Düzenlenen sportif etkinlik sayısı		-	-	2	5
PG.2.1.8 Okul Bünyesinde Düzenlenen Sosyal ve Kültürel etkinlik sayısı		2	2	4	6
PG.2.1.9: Teşekkür Takdir Belgesi alan öğrenci sayısı	Teşekkür Belgesi	90	95	95	100
	Takdir Belgesi	102	97	120	130
PG.2.1.10: Öğrenci Başına okunan kitap sayısı		10	14	16	20
PG.2.1.11:Öğrencilere yönelik yapılan sağlık taramaları sayısı		-	-	2	4
PG.2.1.12:Öğrencilere yönelik yapılan aşı çalışmaları sayısı		1	1	1	1
PG.2.1.13:Ulusal düzeyde yarışmalar ve etkinliklerde derece alan öğrenci sayısı	Ülke Geneline	0	0	0	2
	İl Geneline	-	-	0	2
	İlçe Geneline	1	2	3	5

Tablo 21 : Stratejiler / Tedbirler

SIRA NO	STRATEJİLER / TEDBİRLER
1	Örencilerin akademik başarılarını arttırmaya yönelik çalışmalara öncelik verilecektir.
2	Öğrencilerin sosyal,kültürel ve sportif kazanımlarını arttırmaya yönelik etkinlikler artırılarak öğrenci katılımları teşvik edilecek,özendirici çalışmalar yapılacaktır
3	Öğretmenlerimizin zümre ve branşlar bazında toplantı,seminer,çalıştay yapmaları teşvik edilerek bu toplantılar için gerekli imkanlar oluşturulacaktır.
4	Öğrencilerin kitap okuma alışkanlıklarını geliştirmeye yönelik etkinlikler ile bu alandaki donanım ve fiziki koşulların iyileştirilmesine yönelik çalışmalara öncelik verilecektir.
5	Sınıf tekrarı yapan öğrencilerin sınıf tekrarı yapma nedenleri araştırılarak gerekli tedbirler alınacak
6	Okul bünyesinde yapılan etkinliklerin sonunda teşvik edici ödüller verilerek katılımın ve etkinliklerin artırılması sağlanacak.
7	Akademik başarının artırılması için gerekli çalışmalar yapılacak
8	Okul genelinde uygulanan okuma saatleri düzenli bir şekilde devam ettirilerek kitap en fazla kitap okuyan öğrencilere ödül verilerek teşvik edilecek.
9	Ulusal düzeyde yapılan yarışmalar takip edilerek öğrencilerin katılımı konusunda teşvik edilecek.

ŞEHİT BİLAL ÖZCAN

Stratejik Hedef 2.2:

Öğrencileri ilgi alanları ve kabiliyetleri doğrultusunda bir üst öğrenime ve hayata hazırlamak.

Tablo 22 : Performans Göstergeleri

PERFORMANS GÖSTERGESİ	ALT KIRILIM PERFORMANS GÖSTERGESİ	MEVCUT DURUM			HEDEF
		2012	2013	2014	2019
PG.2.2.1:Son sınıf öğrencilerini bir üst öğrenime hazırlamaya yönelik açılan kulüp sayısı		-	-	0	2
PG.2.2.2:Son sınıf öğrencilerine yönelik açılan kulüplere katılan öğrenci sayısı		-	-	0	2
PG.2.2.3:Rehberlik servisi tarafından öğrenci davranışlarına yönelik yapılan toplantı sayısı		3	3	6	10
PG.2.2.4:İstendik davranışları kazandırmaya yönelik olarak görüşme yapılan öğrenci sayısı		560	923	1.505	1.550
PG.2.2.5:Rehberlik servisi tarafından velilere yönelik olarak yapılan toplantı sayısı		16	17	24	26

Tablo 23 : Stratejiler / Tedbirler

SIRA NO	STRATEJİLER / TEDBİRLER
1	Öğrencilerin bir üst öğrenime geçerken gerekli bilgi ve donanımları ile akademik başarılarını arttırmaya yönelik çalışmalara öncelik verilecektir.
2	Öğrencilerin sosyal, kültürel ve sportif kazanımlarını arttırmaya yönelik etkinlikler artırılarak öğrenci katılımları teşvik edilecek, özendirici çalışmalar yapılacaktır
3	Öğrencilerin kitap okuma alışkanlıklarını geliştirmeye yönelik etkinlikler ile bu alandaki donanım ve fiziki koşulların iyileştirilmesine yönelik çalışmalara öncelik verilecektir.

Stratejik Hedef 2.3:

Öğrencilerin farklı dillerde kendini ifade edebilmelerine yönelik yabancı dil yeterliliğini geliştirerek uluslar arası öğrenci ve öğretmen hareketliliğini artırmak.

Tablo 24 :Performans Göstergeleri

PERFORMANS GÖSTERGESİ	ALT KIRILIM PERFORMANS GÖSTERGESİ	MEVCUT DURUM			HEDEF
		2012	2013	2014	2019
PG.2.3.1: Açılan Yabancı dil kulüp sayısı		-	4	0	6
PG.2.3.2: Açılan kulüplerde verilen eğitimin ders saati sayısı		-	2	0	2
PG.2.3.3: Açılan kurslara katılan öğrenci sayısı		-	100	0	120
PG.2.3.4: Okulda hazırlanan veya ortak olunan uluslararası proje sayısı		-	-	1	2
PG.2.3.5: Uluslararası hareketlilik programlarına/projelerine katılan yönetici sayısı		-	-	1	1
PG.2.3.6: Uluslararası hareketlilik programlarına/projelerine katılan öğretmen sayısı		-	-	5	10
PG.2.3.7: Uluslararası hareketlilik programlarına/projelerine katılan öğrenci sayısı		-	-	80	100
PG.2.3.8: DynEd yabancı dil programına katılan öğrenci sayısı		-	-	0	3
PG.2.3.9: Yabancı dil dersi yılsonu puanı ortalaması	2.sınıflar	-	-	80	82
	3.sınıflar	-	-	82	85
	4.sınıflar	-	-	84	87

Tablo 25 : Stratejiler /Tedbirler

SIRA NO	STRATEJİLER / TEDBİRLER
1	Öğrencilerin yabancı dil becerilerini geliştirmeye yönelik kursların açılmasına,dil eğitiminde etkili donatım malzemelerinin teminine ve fiziki ortamların iyileştirilmesine yönelik çalışmalar yapılacaktır.
2	Öğrenci ve öğretmenlerimizin Uluslararası hareketlilik programları ile AB projelerine katılımları özendirilerek desteklenecektir.
3	Okulumuzda fiziki kapasitemize uygun bir yabancı dil laboratuvarı oluşturulmasına yönelik çalışmalar başlatılacaktır.
4	Okulumuzda yabancı dilde gazete, bülten çıkarılmasına yönelik çalışmalar yapılacaktır.

2.3-TEMA III : KURUMSAL KAPASİTENİN GELİŞTİRİLMESİ

Stratejik Amaç 3:

Etkin ve verimli işleyen bir kurumsal yapıyı tesis edebilmek amacıyla; beşeri, fiziki ve mali altyapı süreçlerini iyileştirmek, yönetim organizasyon süreçlerini geliştirmek , enformasyon teknolojilerinin kullanımını arttırmak.

Stratejik Hedef 3.1:

Yönetici,öğretmen ve personelimizin,yeterlilik,donanım ve performanslarının geliştirilebildiği bir yönetim yapısını oluşturmak

Tablo 26 :Performans Göstergeleri

PERFORMANS GÖSTERGESİ	ALT KIRILIM PERFORMANS GÖSTERGESİ	MEVCUT DURUM			HEDEF
		2012	2013	2014	2019
PG.3.1.1: Öğretmen başına düşen öğrenci sayısı		-	-	26	25
PG.3.1.2: Öğretmen norm kadro doluluk oranı		%90	%95	%95	%100
PG.3.1.3: Personel (Memur, Hizmetli) ihtiyaca göre doluluk oranı		%80	%86	%100	%100
PG.3.1.4: Ücretli öğretmen sayısı		8	5	3	0
PG.3.1.5: FATİH Projesi / Eğitimde Teknoloji Kullanma Kursu alan öğretmen sayısı		0	0	59	59
PG.3.1.6: Personel başına yıllık hizmet içi eğitim süresi (saat)	Yönetici	50	60	70	120
	Öğretmen	60	70	80	150
PG.3.1.7: Lisansüstü eğitimini tamamlayan personel sayısı		-	-	1	5

Tablo 27 : Stratejiler / Tedbirler

SIRA NO	TEDBİRLER
1	Fatih projesi kapsamında okullarımıza kurulan Etkileşimli Tahtaların etkin kullanımına yönelik olarak öğretmenlerin hizmet içi eğitim almalarına yönelik çalışmalara öncelik verilecektir.
2	Yönetici ve öğretmenlerin mesleki yeterliliklerini geliştirmelerine ve performanslarını artırmaya yönelik hizmet içi faaliyetlere katılımları teşvik edilerek desteklenecektir.
3	Üniversiteler ile işbirliği yapılarak yönetici ve öğretmenlerin alanlarında yüksek lisans yapmaları teşvik edilerek desteklenecektir.

Stratejik Hedef 3.2:

Kurum bütçesinin imkânları doğrultusunda, uygun eğitim ortamları oluşturacak şekilde fiziki kapasiteyi geliştirmek, yeni eğitim donanımları kazandırmak, etkin ve verimli bir mali yönetim yapısını oluşturmak.

Tablo 28 : Performans Göstergeleri

PERFORMANS GÖSTERGESİ	ALT KIRILIM PERFORMANS GÖSTERGESİ	MEVCUT DURUM			HEDEF
		2012	2013	2014	2019
PG.3.2.1: Derslik Başına Düşen Öğrenci Sayısı		-	-	%34	%30
PG.3.2.2: Hayırsever bağışlarının kurum bütçesine katkı oranı %		-	-	% 8	%12
PG.3.2.3: Okul Aile birliğinin kurum bütçesine katkı oranı %		-	-	%66	%70
PG.3.2.4: Kurum tarafından yapılan faaliyet ve etkinliklerden elde edilen gelirlerin kurum bütçesine katkı oranı %		-	-	%21	%25
PG.3.2.5: Kurum fiziki kapasitesini geliştirme ve iyileştirmeye yönelik yapılan harcamaların kurum bütçesine oranı %		-	-	%20	%10

Tablo 29: Stratejiler / Tedbirler

SIRA NO	TEDBİRLER
1	Kurum adına yapılan örnek etkinliklerin tanıtımı yapılarak hayırsever bağışlarının artırılmasına yönelik çalışmalara önem verilecektir.
2	Etkin bir Okul Aile Birliği ile kurum bütçesine olumlu katkılar sağlayacak faaliyetler düzenlenecektir.
3	Kurumun her türlü kapasitesini geliştirmeye yönelik faaliyetler yapılacaktır.

Stratejik Hedef 3.3:

Katılımcı, şeffaf, hesap verebilir yönetim ve organizasyon yapısını oluşturmak; enformasyon teknolojilerinin kullanımını daha etkin hale getirmek; verilerin elektronik ortamda toplanması, analizi, iletimi ve paylaşımını verimli hale getirmek.

Tablo 30 :Performans Göstergeleri

PERFORMANS GÖSTERGESİ	ALT KIRILIM PERFORMANS GÖSTERGESİ	MEVCUT DURUM			HEDEF
		2012	2013	2014	2019
PG.3.3.1: Katılımcı bir yönetim anlayışı çerçevesinde oluşturulan kurul, komisyon veya ekip sayısı		12	12	13	15
PG.3.3.2: Öğretmenler Kurulunda alınan kararların uygulanma oranı %		% 80	% 85	% 87	% 95
PG.3.3.3: Rehberlik ve denetim sonuçlarına göre kuruma yapılan bildirimlerin uygulanma oranı		% 90	% 92	% 93	% 97
PG.3.3.4: Toplam Kalite Yönetimi kapsamında yapılan öz değerlendirme sayısı		1	2	2	5
PG.3.3.5: Kurumun WEB sitesinin ziyaret edilme sayısı		-	-	11.859	12.000
PG.3.3.6: Kurumun WEB sitesinden yapılan haber sayısı		-	-	54	60
PG.3.3.7: Kurumun WEB sitesinden yapılan duyuru sayısı		-	-	4	8
PG.3.3.8: Kurumun elektronik ortam üzerinden sunduğu hizmet sayısı.		-	-	3	5

Tablo 31 : Stratejiler / Tedbirler

SIRA NO	TEDBİRLER
1	Katılımcı bir yönetim anlayışı ile kurumun iş ve işleyişlerinde kurul ve komisyon çalışmalarına önem verilecektir.
2	Öğretmenler kurulu toplantılarında alınan kararların uygulanmasına yönelik çalışmalara öncelik verilecektir.
3	Rehberlik ve denetim çalışmalarında yapılan değerlendirmeler dikkate alınarak gerekli tedbirler alınacak.
4	Kurumun elektronik ortamda sunduğu hizmetlerin etkin ve verimli kullanılmasına yönelik kapasiteyi geliştirme çalışmaları yapılacaktır.
5	Web sayfamızın ziyaret sayısını artırabilmek için velilere duyurular yapılacak.
6	Elektronik ortam üzerinde yapılan duyuru, haber ve diğer çalışmaların düzenli bir şekilde yayınlanması için gerekli çalışmalar yapılacak.

ŞEHİT BİLAL ÖZCAN IL

IV. BÖLÜM

MALİYETLENDİRME

ŞEHİT BİLAL ÖZCANILKOKULU

MALİYETLENDİRME:

Müdürlüğümüz hizmetlerinin istenilen düzeyde ve kalitede sunulabilmesi için genel idare giderlerinin yanı sıra, faaliyet ve proje bazında kaynak tahsisleri ile bütçesinin, müdürlüğümüz stratejik planına, yıllık amaç ve hedefleri ile performans göstergelerine dayandırılması gerekmektedir.

Müdürlüğümüz 2015-2019 Stratejik Planının maliyetlendirilmesi sürecindeki temel gaye genel idare giderleri ile stratejik amaç ve hedeflerin gerektirdiği maliyetlerin ortaya konulması suretiyle karar alma sürecinin rasyonelleştirilmesine katkıda bulunmaktır. Bu sayede, stratejik plan ile bütçe arasındaki bağlantı güçlendirilecek ve harcamaların önceliklendirilmesi süreci iyileştirilecektir.

Bu kapsamda, müdürlüğümüzün genel idare giderlerinin yanında stratejik planımızda belirlenen tedbirler doğrultusunda gerçekleştirilecek faaliyet ve projeler ile bunların tahmini kaynak ihtiyacı belirlenmiştir.

Müdürlüğümüz genel idare giderleri ile birlikte, 2015-2019 Stratejik Planı'nda yer alan stratejik amaçların gerçekleştirilebilmesi için beş yıllık süre için tahmini 13.510.638 TL'lik kaynağa ihtiyaç duyulmaktadır. Planda yer alan hedeflerin maliyet tahmini toplamından her bir amacın tahmini maliyetine, amaç maliyetleri toplamından ise stratejik planın tahmini maliyetine ulaşılmıştır.

Tablo32: 2015-2019 Stratejik Planı Tahmini Maliyetlendirme

2015-2019 STRATEJİK PLANI FAALİYET/PROJE MALİYETLENDİRME TABLOSU						
STRATEJİK AMAÇLAR	STRATEJİK HEDEFLER	2015	2016	2017	2018	2019
STRATEJİK AMAÇ 1	STRATEJİK HEDEF 1.1	335.625	359.118	384.257	411.154	439.935
STRATEJİK AMAÇ 2	STRATEJİK HEDEF 2.1	335.625	359.118	384.257	411.154	439.935
	STRATEJİK HEDEF 2.2	335.625	359.118	384.257	411.154	439.935
	STRATEJİK HEDEF 2.3	335.625	359.118	384.257	411.154	439.935
STRATEJİK AMAÇ 3	STRATEJİK HEDEF 3.1	335.625	359.118	384.257	411.154	439.935
	STRATEJİK HEDEF 3.2	335.625	359.118	384.257	411.154	439.935
	STRATEJİK HEDEF 3.3	335.625	359.118	384.257	411.154	439.935
TOPLAM BÜTÇE		2.349.375	2.513.831	2.689.799	2.878.084	3.079.549

V. BÖLÜM
İZLEME VE
DEĞERLENDİRME

İZLEME VE DEĞERLENDİRME

Amaç ve hedeflere kıyasla ölçülmesi ve söz konusu amaç ve hedeflerin tutarlılık ve uygunluğunun analizidir. İzleme, stratejik plan uygulamasının sistematik olarak takip edilmesi ve raporlanmasıdır. Değerlendirme ise, uygulama sonuçlarının analiz edilerek, plan uygulamaları hakkında yönetime yardımcı olan sistemli bir faaliyettir. Raporlama izleme faaliyetinin temel aracıdır. BEYLİKDÜZÜ Şehit Bilal Özcanlıkokulu Müdürlüğünün İzleme raporları objektif olacak. İlerleme sağlanan alanlar yanında, ilerleme sağlanamayan konular da rapor edilecektir.

Beylikdüzü Şehit Bilal Özcanlıkokulu Müdürlüğümüz stratejik planının onayı alınıp uygulamaya geçilmesi ile beraber izleme ve değerlendirme faaliyetleri de başlayacaktır. Amaç ve hedeflerin gerçekleştirilmesine ilişkin gelişmelerin yapılan faaliyetin gerçekleşme zamanına bağlı olarak belirli bir sıklıkla raporlanması ve ilgili taraflar ile kurum içi ve kurum dışı mercilerin değerlendirmesine sunulması sağlanacaktır. **Raporlama genel anlamda Altı aylık ve Yıllık olmak üzere senede iki defa gerçekleştirilecektir. Her yılın Ocak-Şubat ve Haziran-Temmuz aylarında raporlama yapılacaktır.** Raporlar iki nüsha şeklinde düzenlenip bir tanesi birimde kalacak diğeri ise gerekli çalışma ve değerlendirmenin yapılabilmesi için İlçe Milli Eğitim Müdürlüğü Strateji Geliştirme Bölümüne gönderilecektir. Gelen raporlar değerlendirilerek stratejik planlama sürecinde, izleme ve değerlendirme faaliyetleri sonucunda elde edilen bilgiler kullanılarak, stratejik plan gözden geçirilecek, hedeflenen ve ulaşılan sonuçlar karşılaştırılacaktır.

Bu doğrultuda yapılan çalışmalarla uygulamalarda aksaklıkların tespiti ve giderilmesi sağlanarak hedeflere ulaşma konusunda doğru bir yaklaşım sergilenmiş olacaktır. İzleme değerlendirme dönemi zaman çizelgemiz aşağıdaki tabloda gösterilmiştir.

Tablo 33: İzleme Değerlendirme Dönemi Zaman Çizelgesi

İzleme Değerlendirme Dönemi	Süreç Açıklaması	Zaman Kapsamı
Performans Programı “6” Aylık İzleme Raporları	Okul Birimleri tarafından sorumlu oldukları göstergeler ile ilgili gerçekleşme durumlarına ilişkin verilerin toplanması ve değerlendirilmesi. Göstergelerin gerçekleşme durumları hakkında hazırlanan raporun üst yöneticiye sunulması ve gerekli değerlendirmelerin yapılması.	Ocak-Haziran Dönemi (Raporlama Temmuz ayında)
Yıllık İzleme Ve Değerlendirme	Okul Birimleri tarafından sorumlu oldukları göstergeler ile ilgili yılsonu gerçekleşme durumlarına ilişkin verilerin toplanması ve değerlendirilmesi. Üst yönetici başkanlığında diğer birim yöneticileriyle yılsonu gelişmelerinin, gösterge hedeflerinden sapmaların ve sapma nedenlerin değerlendirilerek gerekli tedbirlerin alınması	Ocak-Aralık Dönemi (Raporlama Takip eden yılın Ocak Ayında)

Tablo 34 : Performans Göstergesi İzleme Formu

PERFORMANS GÖSTERGESİ İZLEME FORMU													
Performans Göstergesi No													
Tema Adı													
Stratejik Amaç													
Stratejik Hedef													
Performans Göstergesi													
Ölçüm Sıklığı	ALTI AY					Ölçü Birimi : %							
	2015	2016	2017	2018	2019								
Hedef													
Gerçekleşen													
% Sapma													
2015													
	Ocak	Şubat	Mart	Nisan	Mayıs	Haziran	Temmuz	Ağustos	Eylül	Ekim	Kasım	Aralık	Yıl Ortalama
Hedef													
Gerçekleşen													
% Sapma													
HEDEFTEN SAPMA ANALİZİ													
İYİLEŞTİRME ÖNERİSİ													

BEYLİKDÜZÜ KAYMAKAMLIĞI
BEYLİKDÜZÜ ŞEHİT BİLAL ÖZCANILKOKULU MÜDÜRLÜĞÜ
2015-2019 STRATEJİK PLAN ÜST KURULU

Millî Eğitim Bakanlığının 16/09/2013 tarihli ve 2013/26 no'lu genelgesi doğrultusunda Stratejik Plan Hazırlama Ekibi tarafından hazırlanan Beylikdüzü Şehit Bilal Özcan İlkokulu Müdürlüğü 2015-2019 Stratejik Planı incelenerek 05/11/2015 tarihinde Stratejik Plan Üst Kurulunca onaylanmıştır.



Sadık ÇINAR
Okul Müdürü



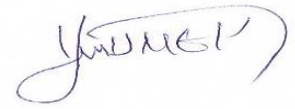
Ergün GÜNEL
Müdür Yardımcısı



Erkan SEYİTOĞLU
4/F Sınıf Öğretmeni



Lütfiye SİNOĞLU
Okul Aile Birliği Başkanı



Yasemin İLÇİ
Okul Aile Birliği Yön.Krl.Üyesi